

Manajemen Database MySQL

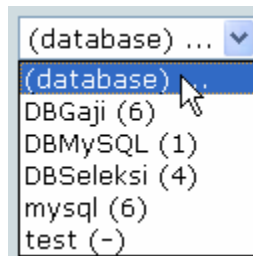
Membuat Database Baru

Setelah membuat database baru (misalnya DBGaji), maka menu akan dilanjutkan dengan tampilan lain untuk membuat tabel (misalnya Perkiraan). Setelah tabel-tabel dibuat, maka MySQL akan menampilkan menu :



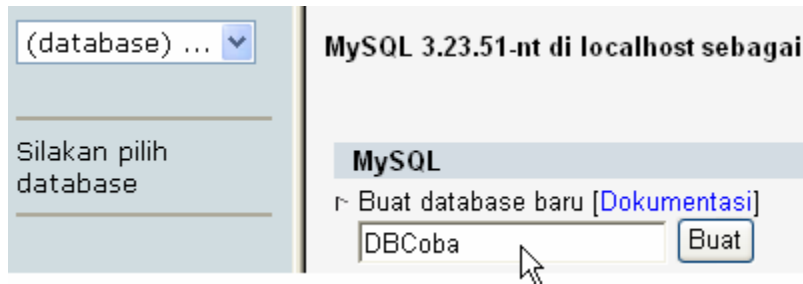
Gambar 1.1 Database aktif dan daftar tabel

Jika Anda akan membuat database baru lagi yang lainnya, maka lakukanlah klik pada ComboBox DBGaji (6), lalu pilihlah Database... seperti Gambar 1.2 berikut ini:



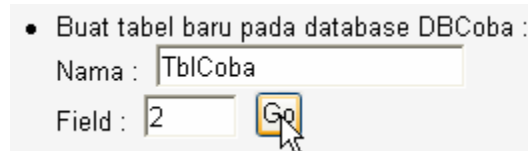
Gambar 1.2 Kembali ke default kerja database

Maka MySQL akan terlihat seperti Gambar 1.3 berikut:



Gambar 1.3 Membuat database baru

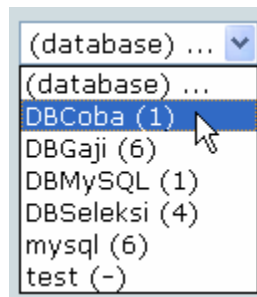
Setelah itu tulislah nama database baru yang lainnya (misalnya DBCoba) lalu klik command “Buat”, kemudian lanjutkan dengan pembuatan tabel misalnya TblCoba.



Gambar 1.4 Membuat tabel baru

Mengaktifkan database yang telah dibuat

Database yang telah dibuat posisi defaultnya di direktori C:\myserver\mysql\data. Untuk memilih database tersebut lakukan klik pada ComboBox lalu pilih database yang akan diaktifkan. Angka di sebelah kanan nama database menunjukkan jumlah tabel yang ada di dalam database tersebut.



Gambar 1.5 Mengaktifkan database target

Dengan dipilihnya database DBCoba, MySQL akan menampilkan menu :



Gambar 1.6 Database aktif dan daftar tabel

Modifikasi tabel

Setelah tabel dibuat, dengan beberapa pertimbangan tertentu tabel tersebut harus diubah. Perubahan tersebut antara lain :

Mengubah nama tabel

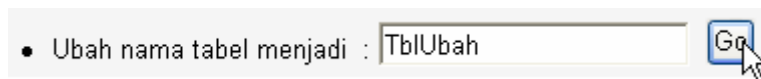
Mengubah nama tabel dapat dilakukan dengan cara berikut:

1. Aktifkan tabel yang akan dimodifikasi
2. Klik ikon Operasi



Gambar 1.7 Ikon Operasi

3. Ketik nama tabel pengganti, klik Go



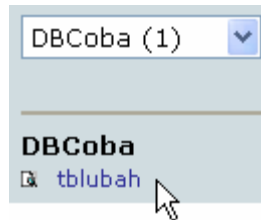
Gambar 1.8 Mengubah nama tabel

4. Jika berhasil MySQL akan menampilkan pesan berikut:



Gambar 1.9 Pesan MySQL setelah mengubah nama tabel

5. Hasil perubahan terlihat seperti Gambar 1.10 berikut :

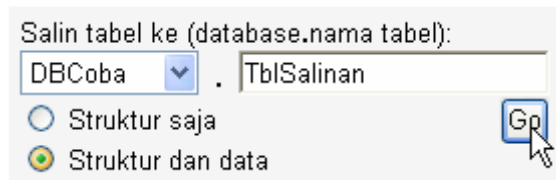


Gambar 1.10 Hasil perubahan nama tabel

Menyalin tabel

Jika dalam suatu database terdapat tabel dengan struktur yang sama atau struktur yang hampir sama, maka kita tidak perlu membuat tabel tersebut dua kali. Lakukanlah penyalinan tabel dengan cara berikut ini.

1. Aktifkan tabel yang akan dimodifikasi
2. Klik ikon Operasi
3. Tulis nama tabel baru (misalnya TblSalinan)> GO



Gambar 1.11 Menyalin tabel

4. Jika penyalinan hanya pada strukturnya saja, pilihlah opsi struktur saja
5. Jika penyalinan pada struktur dan datanya, pilihlah opsi struktur dan data
6. Jika proses penyalinan berhasil, MySQL akan menampilkan pesan berikut:

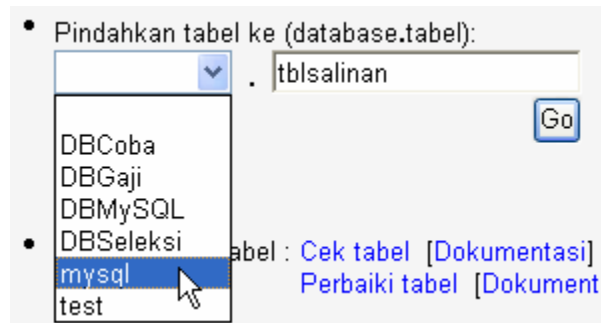
```
Tabel `DBCoba`.`tblubah` telah disalin ke `DBCoba`.`TbISalinan`.  
Query SQL : [Edit] [Buat kode PHP]  
CREATE TABLE `DBCoba`.`TbISalinan` (  
  `Kode` CHAR(2) NOT NULL DEFAULT "",  
  `Nama` VARCHAR(15) NOT NULL DEFAULT ""  
) TYPE = MYISAM ;  
  
INSERT INTO `DBCoba`.`TbISalinan`  
SELECT *  
FROM `DBCoba`.`tblubah`
```

Gambar 1.12 Pesan MySQL setelah penyalinan tabel

Memindahkan tabel ke database lain

Memindahkan tabel ke database lain dapat dilakukan dengan cara sebagai berikut:

1. Aktifkan tabel yang akan dimodifikasi
2. Klik ikon Operasi
3. Pilih nama database target > GO



Gambar 1.13 Memindahkan tabel

4. Jika proses berhasil MySQL akan menampilkan pesan berikut:

```
Tabel `DBCoba`.`tblsalinan` telah dipindahkan ke `mysql`.`tblsalinan`.  
Query SQL : [Edit] [Buat kode PHP]  
CREATE TABLE `mysql`.`tblsalinan` (  
  `Kode` CHAR(2) NOT NULL DEFAULT "",  
  `Nama` VARCHAR(15) NOT NULL DEFAULT ""  
) TYPE = MYISAM ;  
  
INSERT INTO `mysql`.`tblsalinan`  
SELECT *  
FROM `DBCoba`.`tblsalinan`  
DROP TABLE `DBCoba`.`tblsalinan` ;
```

Gambar 1.14 Pesan MySQL setelah memindahkan tabel

5. Untuk melihat hasilnya, pilih database mysql, maka akan menampilkan Gambar 1. berikut:



Gambar 1.15 Indikasi hasil pemindahan tabel

Menghapus Tabel

Untuk menjaga sesuatu yang tidak diinginkan karena proses penghapusan tabel, maka Anda harus memerhatikan dengan cermat tabel apa yang akan dihapus dan di posisi database apa tabel yang akan dihapus itu berada. Hal ini disebabkan karena tabel yang telah dihapus akan sangat sulit untuk dikembalikan. Adapun cara menghapus tabel dapat dilakukan dengan langkah-langkah berikut:

1. Pilih tabel yang akan dihapus dengan cara melakukan klik pada nama tabel di posisi database tertentu (misalnya TblSalinan di posisi database mysql)
2. Perhatikan tampilan tabel yang sedang aktif

	Field	Tipe	Atribut	Kosong
<input type="checkbox"/>	Kode	char(2)		Tidak
<input type="checkbox"/>	Nama	varchar(15)		Tidak

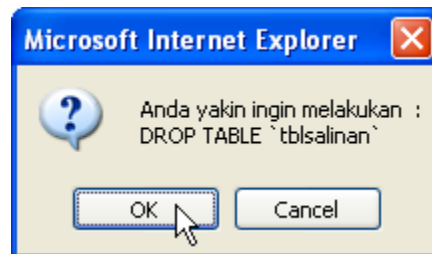
Gambar 1.16 Struktur tabel aktif

3. Klik ikon hapus field ini



Gambar 1.17 Ikon operasi penghapusan tabel

4. Pada saat muncul pesan jawab OK



Gambar 1.18 Pesan konfirmasi penghapusan tabel

5. Hasil penghapusan tabel tersebut menyebabkan tampilan MySQL menjadi seperti Gambar 1.19 berikut:



Gambar 1.19 Indikasi hasil penghapusan tabel

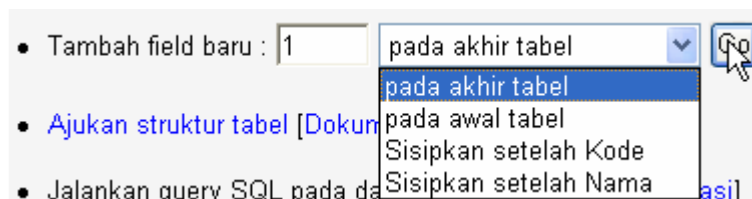
Mengubah Struktur Tabel

Mengubah struktur tabel dapat berupa mengubah atribut field, menambah atau menghapus field.

Menambah field baru

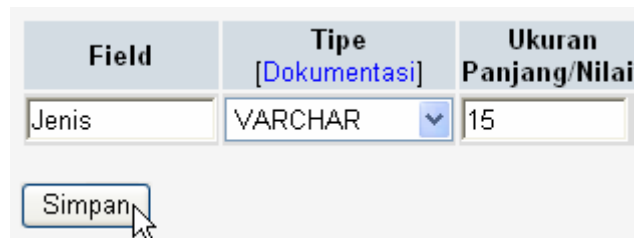
Jika tabel yang telah dibuat memerlukan field baru, maka caranya adalah sebagai berikut:

1. Tampilkan tabel yang akan dimodifikasi (misalnya TblUbah di posisi DBCoba)
2. Ketik jumlah field yang akan ditambahkan pada kotak Tambah field Baru : ?? (misalnya 1 field yaitu Jenis)
3. Pilih di posisi mana field baru akan ditambahkan. (misalnya di akhir tabel)
4. Klik GO



Gambar 1.20 Menambah field

5. MySQL akan menampilkan menu berikut:



Gambar 1.21 Seting atribut field yang ditambahkan

6. Tulislah nama field Jenis, type varchar dan panjang field 15
7. Klik simpan
8. Jika berhasil MySQL akan menampilkan pesan berikut


```
Tabel tblubah telah dirubah.  
Query SQL : [Edit] [Buat kode PHP]  
ALTER TABLE `tblubah` ADD `Jenis` VARCHAR(15) NOT NULL ;
```

Gambar 1.22 Pesan MySQL setelah penambahan fields

9. Struktur tabel menjadi seperti Gambar 1.23 di bawah ini

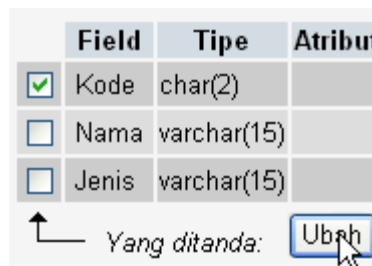
	Field	Tipe	Atribut	Kosong
<input type="checkbox"/>	Kode	char(2)		Tidak
<input type="checkbox"/>	Nama	varchar(15)		Tidak
<input type="checkbox"/>	Jenis	varchar(15)		Tidak

Gambar 1.23 perubahan struktur tabel aktif setelah penambahan field

Mengubah atribut field

Mengubah atribut field dapat berupa mengubah nama field, type, panjang dan sebagainya. Caranya adalah sebagai berikut:

1. Tampilkan tabel yang akan dimodifikasi
2. Beri tanda centang pada field yang akan diubah
3. Klik Ubah



Gambar 1.24 Mengubah atribut field

4. MySQL akan menampilkan menu berikut

Field	Tipe [Dokumentasi]	Ukuran Panjang/Nilai*
KodeBrg	VARCHAR	5

Simpan

Gambar 1.25 Seting perubahan field

- Ubahlah field dari Kode menjadi KodeBrg dan ukuran panjangnya menjadi 5
- Klik Simpan
- Jika berhasil MySQL akan menampilkan pesan berikut

```
Tabel tblubah telah dirubah.  
Query SQL : [Edit] [Buat kode PHP]  
ALTER TABLE `tblubah` CHANGE `KodeBrg` `KodeBrg` VARCHAR(5) NOT NULL
```

Gambar 1.26 Pesan MySQL setelah perubahan field

- Hasil perubahan tersebut terlihat pada Gambar 1.27 di bawah ini

	Field	Tipe	Atribut	Kosong
<input type="checkbox"/>	KodeBrg	varchar(5)		Tidak
<input type="checkbox"/>	Nama	varchar(15)		Tidak
<input type="checkbox"/>	Jenis	varchar(15)		Tidak

Gambar 1.27 Indikasi hasil perubahan field

Menghapus Field

Cara menghapus field adalah sebagai berikut:

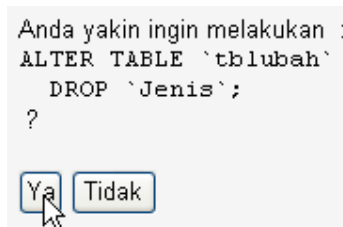
- Tampilkan tabel yang akan dimodifikasi
- Pilih field yang akan dihapus
- Klik Hapus Filed Ini

	Field	Tipe	Atribut	Kosong	Default	Ekstra	
<input type="checkbox"/>	KodeBrg	varchar(5)		Tidak			Ubah
<input type="checkbox"/>	Nama	varchar(15)		Tidak			Ubah
<input checked="" type="checkbox"/>	Jenis	varchar(15)		Tidak			Ubah

Yang ditanda: Atau

Gambar 1.28 Menghapus field

4. Ketika muncul pertanyaan dari MySQL, jawab Ya



Gambar 1.29 Konfirmasi penghapusan field

5. Jika proses berhasil MySQL akan menampilkan pesan berikut



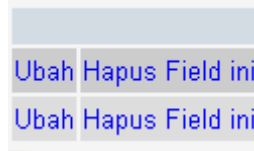
Gambar 1.30 Pesan MySQL setelah menghapus field

6. Hasil penghapusan field tersebut terlihat pada Gambar 1.31 berikut

	Field	Tipe	Atribut	Kosong
<input type="checkbox"/>	KodeBrg	varchar(5)		Tidak
<input type="checkbox"/>	Nama	varchar(15)		Tidak

Gambar 1.31 Struktur tabel setelah penghapusan field

7. Untuk mengubah atau menghapus field, dapat juga dilakukan dengan cara melakukan klik pada opsi Ubah atau Hapus Filed Ini



Gambar 1.32 Cara alternatif menghapus field

Membuat dan menghapus index tabel

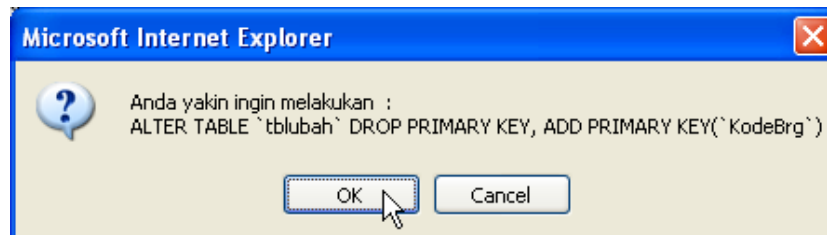
Membuat index dapat dilakukan dengan cara berikut ini

1. Buka tabel yang akan dimodifikasi
2. Pilih PRIMARY



Gambar 1.33 Membuat index tabel

3. Ketika muncul pesan dari MySQL, jawab OK



Gambar 1.34 Konfirmasi pembuatan index

4. Hasilnya terlihat pada kodebrg terdapat tanda index berupa garis bawah

	Field	Tipe	Atribut Kosong
<input type="checkbox"/>	<u>KodeBrg</u>	varchar(5)	Tidak
<input type="checkbox"/>	Nama	varchar(15)	Tidak

Gambar 1.35 Indikasi hasil pembuatan index

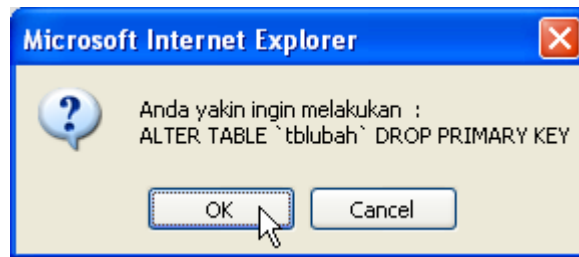
5. Untuk menghapus index cukup dengan melakukan klik pada opsi index (perhatikan bagian bawah struktur tabel)

Indeks : [Dokumentasi]

Keyname	Tipe	Huruf besar atau kecil	Aksi	Field
PRIMARY	PRIMARY	0	Hapus Field ini Edit	KodeBrg

Gambar 1.36 Menghapus index

6. Ketika muncul pesan dari MySQL, jawab OK



Gambar 1.37 Konfirmasi penghapusan index

7. Dengan cara tersebut index tabel telah dihapus dan field KodeBrg kembali normal (tidak bergaris bawah)

Browsing tabel

Browsing tabel di sini maksudnya adalah menampilkan sekaligus memodifikasi tabel. Sebagai contoh perhatikanlah Gambar 1.38 di bawah ini.

		KodeBrg	Nama
Edit	Hapus	MON01	MONITOR 15 "
Edit	Hapus	MON02	MONITOR 17"
Edit	Hapus	KEY01	KEYBOARD SERIAL
Edit	Hapus	KEY02	KEYBOARD PS/2
Edit	Hapus	MOS01	MOUSE SERIAL
Edit	Hapus	MOS02	MOUSE PS/2

Gambar 1.38 Browsing tabel

Dalam kondisi seperti ini data dapat langsung diedit atau dihapus dengan melakukan klik pada opsi yang disediakan di sebelah kiri data (Edit dan Hapus). Jika perintah Edit diklik, kita tinggal mengubah datanya lalu klik GO dan jika memilih Hapus kita tinggal menjawab Yes atau No.

Mengubah data ke format Excel

Data dalam tabel dapat diubah ke format Excel, caranya adalah sebagai berikut:

1. Buka tabel yang akan diubah formatnya
2. Klik ikon ekspor



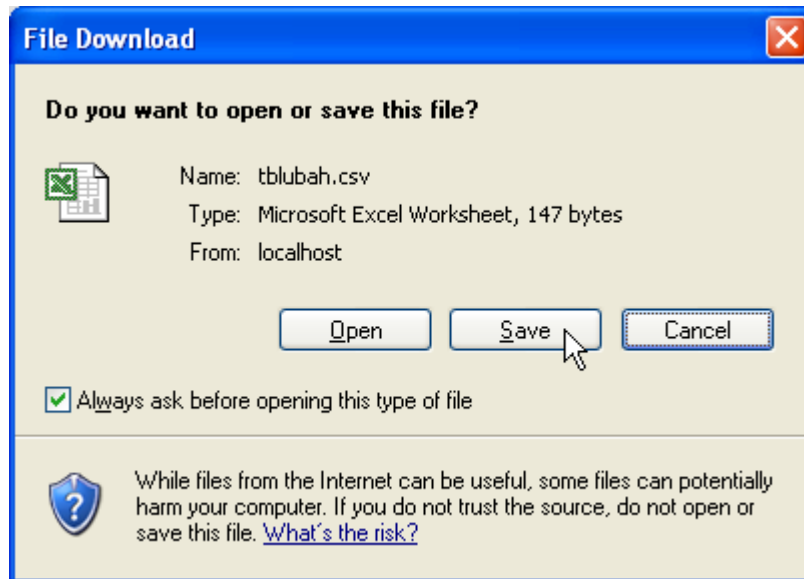
Gambar 1.39 Ikon ekspor data

3. Pilih CSV untuk data Ms Excel
4. Beri tanda centang pada opsi Kirim Ke ..

Struktur saja
 Struktur dan data
 Hanya datanya
 CSV untuk data Ms Excel
 Data CSV :
Fields diputus oleh ;
Field ditutup dengan "
Field dikembalikan oleh \
Garis yang diputus oleh \r\n
 Ekspor ke format XML

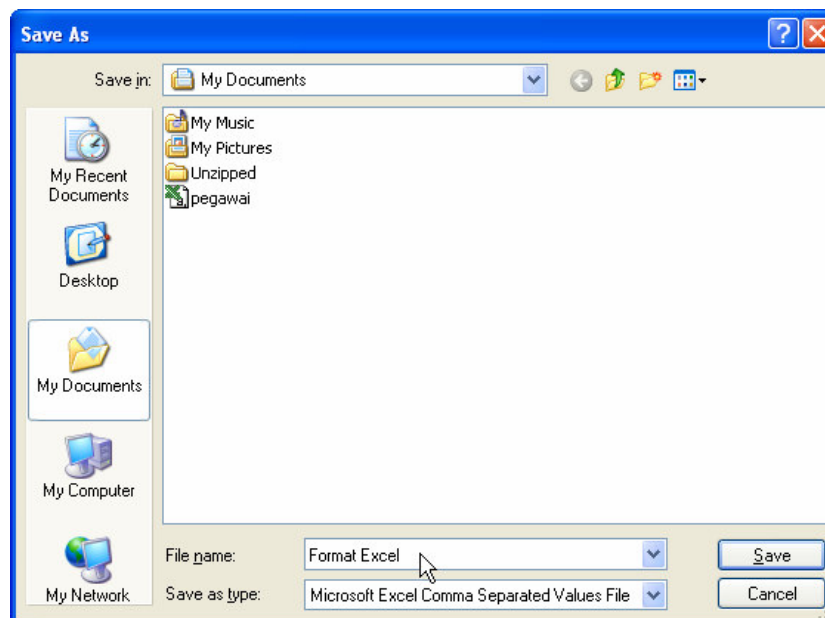
Gambar 1.40 Mengubah tabel ke format excel

5. Klik Go
6. Klik Save



Gambar 1.41 Menyimpan tabel format excel

7. Tulis nama file (misalnya Format Excel) > Klik save
8. Perhatikan dengan baik posisi penyimpanan file



Gambar 1.42 Memberi nama tabel format excel

9. Aktifkan folder My Documents > klik dua kali file Format Excel
10. Data di excel terlihat seperti Gambar 1.43 di bawah ini

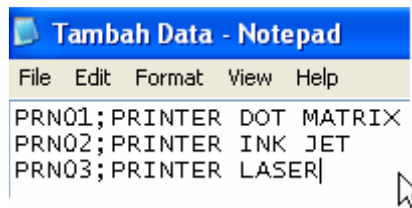
	A	B	C
1	MON01	MONITOR 15 "	
2	MON02	MONITOR 17"	
3	KEY01	KEYBOARD SERIAL	
4	KEY02	KEYBOARD PS/2	
5	MOS01	MOUSE SERIAL	
6	MOS02	MOUSE PS/2	
7			

Gambar 1.43 Indikasi hasil perubahan format tabel

Menambah data dari TextFile

Dalam kondisi tertentu mungkin anda akan memerlukan teknik ini. Penambahan data ke dalam tabel di MySQL dilakukan dengan cara membuat urutan data dari file notepad. Ikutilah langkah-langkah di bawah ini.

1. Klik menu Start > Programs
2. Pilih Accessories > Pilih Notepad
3. Ketik berikut ini (pemisah data dengan titik koma)



Gambar 1.44 Membuat data text di notepad

4. Simpan file dengan nama Tambah Data (perhatikan folder tempat penyimpanan file tersebut)
5. Kembali ke MySQL
6. Klik ikon Struktur



Gambar 1.45 Ikon Struktur

7. Klik Sisipkan data baru dari textfile ke dalam tabel (perhatikan menu bagian bawah layar)

- Sisipkan data baru dari textfile ke dalam tabel

Gambar 1.46 Menambahkan data dari textfile notepad

8. Klik Browse
9. Cari file Tambah Data > Open
10. Tulis nama kolom yang akan ditambahkan (yaitu KodeBrg dan Nama)

Lokasi dari textfile	C:\Documents and Setting	Browse...
Ganti data tabel dengan file	<input type="checkbox"/> Ganti	Isi file menggantikan isi tabe
Fields diputus oleh	:	Pemutus field.
Field ditutup dengan	" <input type="checkbox"/> PILIHAN	Banyak sekali tanda kutip. F ditutup oleh karakter "ditutup
Field dikembalikan oleh	\	Pilihan. Mengontrol cara tulis
Garis yang diputus oleh	\r\n	Carriage return: \r Linefeed: \n
Nama kolom	KodeBrg,Nama	Jika Anda hanya ingin meloa pemisah.
[Dokumentasi]		
<input type="button" value="Kirim"/> <input type="button" value="Reset"/>		

Gambar 1.47 Seting operasi penambahan data textfile

11. Klik Kirim
12. Klik ikon Browse
13. Hasil proses tersebut menyebabkan data di tabel bertambah dengan tampilan sebagai berikut

		KodeBrg	Nama
Edit	Hapus	MON01	MONITOR 15 "
Edit	Hapus	MON02	MONITOR 17"
Edit	Hapus	KEY01	KEYBOARD SERIAL
Edit	Hapus	KEY02	KEYBOARD PS/2
Edit	Hapus	MOS01	MOUSE SERIAL
Edit	Hapus	MOS02	MOUSE PS/2
Edit	Hapus	PRN01	PRINTER DOT MAT
Edit	Hapus	PRN02	PRINTER INK JET
Edit	Hapus	PRN03	PRINTER LASER

Gambar 1.48 Indikasi hasil penambahan dari data textfile

CONTOH-CONTOH PROGRAM

- Program Dasar - gratis
- Program Pembelian - demo
- Program Penjualan - demo
- Program Seleksi Karyawan - demo
- Program Penggajian(1) - demo
- Program Perpustakaan - demo
- Program Rental VCD - demo
- Program Pemesanan Barang - demo
- Program Rekam Medis - demo
- Program Nasabah Bank - demo
- Program Penggajian(2) - demo
- Program Bengkel Bubut - demo
- Program Pinjaman Bank - demo
- Program Laundry - demo
- Program Koperasi - demo
- Program Pembayaran SPP - demo
- Program Pengolahan Nilai - demo
- Program Persediaan Barang - demo
- Program Kredit Motor - demo
- Program Ujian Digital - demo
- Program SPP (2) - demo
- Program Retail Toko - demo setup

TUTORIAL DATABASE

- Koneksi Database Access berpassword
- VB dan database access

- VB dan database sql server
- VB dan database mysql
- Konversi tabel access ke excel
- Konversi file txt ke database
- Konversi file database ke txt
- Konversi file excel ke access
- Membuka tabel access dalam bentuk excel
- Membuka tabel access dalam bentuk word
- Normalisasi file
- Query dalam visual basic
- Membuat database dengan coding VB
- Database access untuk multi user
- Konversi access ke sql server
- Konversi sql server ke excel
- Mengolah sql server dgn Access
- Komponen Dasar Visual Basic 6.0
- Fungsi percabangan dan perulangan
- Membuat kunci tamu dalam database access
- Manajemen database MySql
- Membuat Backup Dumping database MySql
- Konversi database access ke MySql
- Membuat database sql server dengan script vb 6.0
- Membuat database MySql dengan script vb 6.0

TUTORIAL CRYSTAL REPORT

- Fungsi terbilang dalam Crystal Report
- Mengatur banyaknya record per halaman
- Membuat laporan dengan Crystal Report
- Membuat Laporan Harian
- Membuat Laporan mingguan
- Membuat laporan bulanan
- Membuat laporan dalam format PDF
- Membuat laporan berbentuk KHS / Absensi
- Membuat laporan berkolom
- Mengubah posisi database dlm Crystal report
- Mengatasi Error "Enabled To Open Database"
- Membuat laporan dengan Data Report
- Membuat laporan data awal s/d data akhir
- Membuat laporan dari database sql server
- Penanganan error jika data tidak tampil
- Mengambil sebagian karakter
- Mengambil data bulan dan tahun
- Menampilkan faktur paling akhir
- Mengambil nilai langsung dari form (text1)
- Membuat laporan database berpassword
- Membuat laporan stok barang <= atau >=
- Menampilkan Gambar foto dlm crystal report
- Membuat laporan berbentuk grafik
- Membuat Laporan dengan parameter
- Cara koneksi Model ADO
- Mengubah lokasi OLE Object

- Menambahkan designer control
- Demo profil pegawai
- Mapping field
- Demo Inventori
- Demo Memanggil gambar / foto
- Seting printer
- Object report dengan API
- Laporan dengan Variabel
- Laporan dengan wizard
- Mencari dan memilih data
- Demo sederhana
- Field yang terlepas
- Tentang viewer1
- Tentang viewer2
- File-file penting Crystal Report untuk SETUP

TUTORIAL UTILITY

- Membuat program Trial dengan jumlah pakai
- Membuat program Trial dengan tanggal
- Cara me-register komponen
- Program Ganti password User
- Membuat Toolbar dalam Visual Basic
- Membuat Menu Bantu dalam Visual Basic
- Membuat Form Login
- Membuat background menu utama
- Menampilkan struktur tabel database
- Membuat Backup database
- Menampilkan sejumlah data
- Membuat File EXE dan Setup Dgn VB
- Pola input data dengan maskedit
- Program animasi form
- Program password
- Program angka terbilang
- Ado Wizard Generator
- Membuat Grafik dengan Visual Basic
- Satu aplikasi banyak project
- Program Barcode
- Nomor otomatis dengan pola tanggal
- Form ditutup mengecil
- Mengubah ukuran semua object dalam form
- Membuka file PDF dengan Visual Basic
- Mengganti "Gambar Command" ketika di klik
- Membuka file musik, film dengan Visual Basic
- Membekukan Form
- Mengatasi masalah edit dan input data yang mengandung tanda petik (')
- Membuat hak akses
- Aplikasi untuk webcam dengan Visual Basic
- Menggabungkan beberapa buah aplikasi
- Mengatasi Out of stack space Error number 28
- Membuat manual book dengan Helpndoc

- Menyimpan foto ke dalam database
- Program Finger Print
- Membuat menu dengan treeview
- Kumpulan OCX
- Driver ODBC
- Setup Maker Setup2Go
- VB dan control, VB dan konversi
- VB dan file DAT, VB dan encripsi
- VB dan ekstraksi, VB dan File
- VB dan Form, VB dan Grafik
- VB dan Icon, VB dan Image
- VB dan informasi, VB dan Keyboard
- VB dan membuat EXE, VB dan matematika
- VB dan Menu, VB dan MP3
- VB dan Register, VB dan Security
- VB dan Shell, VB dan SQL
- VB dan Time, VB dan Windows
- SMS Gateway dengan VB
- Komponen untuk membuat sms gateway
- Tutup Facebook permanen untuk selamanya
- Halaman Berikutnya....

TUTORIAL VB.NET

- Pendahuluan
- Pengenalan Komponen Dasar
- Cara Koneksi dgn ms access
- Mengolah Database ms access
- Database sql server
- Mengolah database sql server
- Database mysql
- Mengolah database mysql
- Crystal Report
- Aplikasi Penjualan
- Query menggunakan sql
- aplikasi penerimaan karyawan
- Deployment aplikasi